



PSYCHOTERAPEUTA  
ZAWÓD  
ZAUFANIA  
PUBLICZNEGO

**PROJEKT SAMORZĄDOWY  
USTAWY O ZAWODZIE PSYCHOTERAPEUTY**

**GŁÓWNE ZAŁOŻENIA**



PRZYGOTOWANIE:  
GRUPA ROBOCZA DS. USTAWY O ZAWODZIE PSYCHOTERAPEUTY

**KONTAKT:**

Łukasz Müldner-Nieckowski: 693 557 999 [l.muldner@gmail.com](mailto:l.muldner@gmail.com)  
Anna Grzelka: 600 461 138 [angrzelka@gmail.com](mailto:angrzelka@gmail.com)



Warszawa, dnia 12 lipiec 2024 r.

**Szanowni Państwo**

***Szanowni Państwo,***

Z przyjemnością przedstawiamy Państwu główne założenia projektu ustawy o zawodzie psychoterapeuty.

Propozycje zawarte w projekcie zostały przedyskutowane i uzgodnione w Grupie Roboczej ds. Ustawy o zawodzie psychoterapeuty oraz zweryfikowane pod kątem prawnym. Wiemy, że możliwe jest płynne wprowadzenie ich w życie. Projekt wypracowany w tak dużej grupie daje gwarancję współpracy środowiska podczas wprowadzania nowych regulacji, stabilność ochrony zdrowia psychicznego osób korzystających z psychoterapii w okresie transformacji oraz pozwala chronić ciągłość szkolenia psychoterapeutów. Projekt uwzględnia bogactwo doświadczeń głównych nurtów psychoterapii i jednocześnie pozwala budować silne środowisko w oparciu o podzielane przez wszystkich sygnatariuszy wartości.

Wybraliśmy model, który jest najbardziej funkcjonalny i który chroni wysokie standardy kształcenia w psychoterapii. Szczegółową analizę prawną, w tym:

- uznania psychoterapii za jeden zawód,
- uznania tej profesji za zawód zaufania publicznego,

Znajdzie Pan w **memorandum, sygnowanym przez prof. M. Matczaka, a przygotowanym przez Zespół Prawników z działu Life Sciences kancelarii DZP, pod kierownictwem mec. Michała Czarnucha.**

Poniżej przedstawimy Państwu podstawowe informacje w następującej kolejności:

- Z czego wynika potrzeba nowych regulacji?
- Jakie są podstawowe cele i założenia projektu ustawy o zawodzie psychoterapeuty?
- Model prawny powiązania samorządu z dotychczasową strukturą środowiska oraz sposobu szkolenia w psychoterapii
- Co, w jaki sposób, i dlaczego, chcemy uregulować, aby osiągnąć wymienione wyżej cele i założenia?
- Lista członków grupy roboczej, w której przygotowujemy projekt

Pozostajemy do dyspozycji i jesteśmy gotowi do udzielenia szczegółowych informacji o projekcie ustawy.

***Z wyrazami szacunku,***

Przedstawiciele Stowarzyszeń

zrzeszonych w Grupie Roboczej do spraw projektu ustawy o zawodzie psychoterapeuty (lista: str. 18)

## Z czego wynika potrzeba zmian oraz potrzeba uchwalenia kompleksowej regulacji zawodu psychoterapeuty?

- Zawód psychoterapeuty wykonuje ok 22 000 osób. Z psychoterapii korzystają setki tysięcy osób. Zapotrzebowanie wielokrotnie przekracza aktualną liczbę aktywnych specjalistów, a alarmujące dane o brakach psychoterapeutów pracujących z dziećmi i młodzieżą docierają na bieżąco do nas, jako środowiska, oraz do szerokiej opinii publicznej.
- Praca psychoterapeutów jest niezwykle ważna, gdyż zgodnie z raportami WHO obszar Mental Health to jedno z największych wyzwań XXI w.
- Praca psychoterapeutów jest obszarem szczególnie wrażliwym społecznie, ponieważ dotyczy kwestii zdrowia i równowagi psychicznej oraz wiąże się z dostępem do poufnych, osobistych, intymnych danych.
- Psychoterapia jest prowadzona w 5 grupach podejść psychoterapeutycznych tak w Polsce, jak na świecie, a **różnice merytoryczne między poszczególnymi podejściami uzasadniają zróżnicowanie procesu przygotowania do wykonywania zawodu**. Zróżnicowanie podejść terapeutycznych jest warunkiem rozwoju tej dziedziny oraz pozwala psychoterapeutom stosować metody odpowiednie do sytuacji, cech i problematyki osób korzystających z psychoterapii.
- Jednocześnie można wskazać pewne **wspólne, podstawowe reguły postępowania**, które są charakterystyczne dla wszystkich podejść terapeutycznych i uzasadniają ujmowanie różnych podejść jako odmiennych sposobów prowadzenia psychoterapii.
- Dotychczasowy model w jakim osadzone jest szkolenie w zakresie psychoterapii, ze szczątkową regulacją zawodową, pozwolił na merytoryczne ukształtowanie się przez kilka dziesięcioleci poszczególnych grup podejść, a w ciągu ostatnich 15-20 lat, na dopracowanie standardów zawodowych w poszczególnych podejściach. Jednakże biorąc pod uwagę zwiększenie liczby psychoterapeutów i osób korzystających z psychoterapii oraz gwałtowny wzrost zapotrzebowania na pomoc psychoterapeutów, konieczne jest wprowadzenie ustawowych mechanizmów samorządowej koordynacji reguł zawodu, opartych na doświadczeniu specjalistów w tej dziedzinie, oraz ujednolicenia istotnych procesów, przy jednoczesnym zachowaniu merytorycznej odrębności podejść.
- Ponadto z uwagi na żywotne interesy uczestników psychoterapii konieczne jest, aby mieli oni dostęp do organu, który udostępni im informacje na temat psychoterapeutów, zapewni wysokie standardy szkolenia w psychoterapii i umożliwi dochodzenie ewentualnych roszczeń.

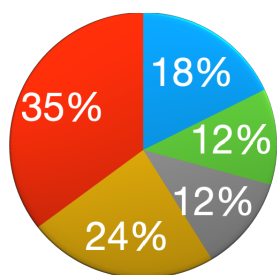
W ocenie Grupy Roboczej składającej się z przedstawicieli **38 stowarzyszeń**, które przez ostatnie 40 lat zbudowały rangę i opracowały standardy pracy w zawodzie psychoterapeuty, zrzeszających ponad **15000 psychoterapeutów** w Polsce, reprezentujących **5 grup podejść psychoterapeutycznych**:

- Integracyjną oraz wielomodalnościową
- Humanistyczno-doświadczeniową
- Psychodynamiczną oraz psychoanalityczną
- Poznawczą i/lub behawioralną
- Systemową

**niezbędne jest uchwalenie kompleksowej ustawy regulującej zawód psychoterapeuty, uwzględniającej wszystkie pięć grup podejść psychoterapeutycznych.**

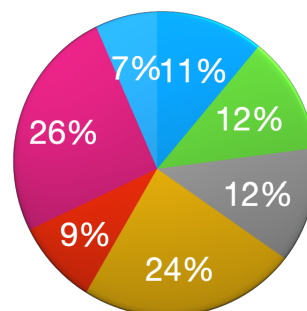
Standardy wypracowane przez Stowarzyszenia są zgodne z międzynarodowymi kryteriami stosowanymi w obrębie poszczególnych podejść. Uwzględnienie ich w regulacji zawodu psychoterapeuty sankcjonuje sytuację faktyczną – międzynarodowy kontekst stosowanych w praktyce standardów.

Struktura środowiska psychoterapeutów została przedstawiona na poniższych wykresach kołowych. Oprócz środowiska wskazanego na wykresach, projekt Grupy Roboczej wsparli również psychoterapeuci uzależnień, z prośbą o włączenie do projektowanej regulacji. Liczą oni ok. 5000 osób, co łącznie daje 73% poparcia w obu grupach terapeutów.



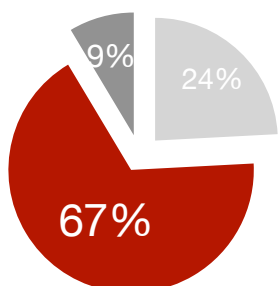
- Grupa psychoanalityczna oraz psychodynamiczna
- Grupa systemowa
- Grupa humanistyczno - doświadczeniowa
- Grupa poznawcza i/lub behawioralna
- Grupa integracyjna oraz wielomodalnościowa

- Psychodynamiczni
- Systemowi
- Humanistyczno - doświadczeniowi
- Poznawczy i/lub behawioralni
- Integracyjni
- Wielomodalnościowi
- Psychoanalityczni

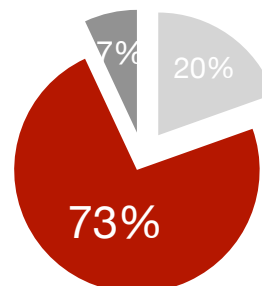


#### Poparcie dla projektu Grupy roboczej

- PTPPB
- Grupa robocza
- PRP - część



- PTPPB
- Grupa robocza i terauepci uzależnień
- PRP - część



### **Założenia i cele projektu ustawy przygotowanego przez Grupę Roboczą:**

1. Zdefiniowanie zawodu psychoterapeuty
2. Wprowadzenie zawodu psychoterapeuty jako zawód zaufania publicznego, z zapewnieniem ochrony tajemnicy zawodowej
3. Powołanie samorządu zawodowego
4. Uregulowanie zasad odpowiedzialności zawodowej
5. Wprowadzenie dla wszystkich podejść wspólnych, dostępnych, jawnych rejestrów: psychoterapeutów adeptów, psychoterapeutów, superwizorów, podmiotów szkolących, ośrodków egzaminujących
6. Uregulowanie i ustandaryzowanie procesu akredytacji podmiotów szkolących i egzaminujących psychoterapeutów
7. Zachowanie różnorodności i odrębności w celu utrzymania wysokiej jakości kształcenia psychoterapeutów

### **Model powiązania samorządu z dotychczasową strukturą środowiska oraz sposobu szkolenia w psychoterapii**



### Dlaczego stosujemy model „wydeptanych ścieżek”?

W Wielkiej Brytanii powstała koncepcja tworzenia ścieżek w parku na podstawie potrzeb ludzi, którzy z niego korzystali. Zamiast odgórnego narzucenia przebiegu tras, przez pewien czas pozostawiano park bez wyznaczonych dróg. Z czasem ludzie sami wydeptywali najbardziej korzystne dla nich ścieżki. Dopiero wtedy „formalizowano przebieg tras”. Finalnie, rozwiązania te najbardziej odpowiadały potrzebom obywateli.

Ta metoda, znana z architektury miejskiej, może być potraktowana jako analogia do modelu rozwoju zawodu psychoterapeuty w Polsce. Z potrzeby samoregulacji, środowisko zorganizowało się, wypracowało standardy zawodowe i powołało komisje etyczne. Teraz przyszedł czas, żeby usankcjonować i dla dobra interesu publicznego wyposażać w odpowiednie narzędzia prawne specjalistów, tak potrzebnych w ochronie zdrowia psychicznego i dbania o jakość życia dorosłych i małoletnich obywateli Polski. Wydeptane przez potrzeby osób korzystających z psychoterapii i środowiska psychoterapeutów ścieżki powstały dzięki ogromnemu wysiłkowi Stowarzyszeń i ich członków, zrzeszających się dobrowolnie i z własnej inicjatywy. Psychoterapeuta, aby się wykształcić, musiał zainwestować własne fundusze, w wielu przypadkach odpowiadających wartości sporego mieszkania lub małego domu. Jest to zawód wymagający zaangażowania emocjonalnego, odpowiedzialności i wyspecjalizowanych umiejętności. **Wejście w życie ustawy o zawodzie psychoterapeuty na mocy przepisów przejściowych zapewnia ciągłość szkolenia i stabilność struktury środowiska psychoterapeutów. Jest to jedno z założeń o priorytetowym znaczeniu.**

### Definicja zawodu psychoterapeuty

Wykonywanie zawodu psychoterapeuty polega na celowym i zamierzonym oddziaływaniu w obszarze funkcjonowania psychicznego, relacyjnego i społecznego osób z zaburzeniami psychicznymi lub zagrożonych ich wystąpieniem albo nawrotem, w celu poprawy jakości życia, redukcji objawów, rozwoju osobowości i kompetencji psychologicznych, polegającym na:

1. prowadzeniu konsultacji psychoterapeutycznych,
2. diagnozie psychoterapeutycznej,
3. kwalifikacji do odpowiedniej formy psychoterapii,
4. prowadzeniu psychoterapii,

w tym wykonywaniu czynności wymienionych w pkt 1-4 w ramach podstawowej i specjalistycznej opieki zdrowotnej.

Wykonywanie zawodu psychoterapeuty odbywa się poprzez prowadzenie psychoterapii w ramach modelu teoretycznego i standardów zawodowych stosowanych w podejściu psychoterapeutycznym, zawartym w jednej z pięciu grup podejść:

1. Humanistyczno-doświadczeniowej
2. Integracyjnej i wielomodalnościowej
3. Poznawczo-behawioralnej
4. Psychoanalitycznej i psychodynamicznej
5. Systemowej

Za wykonywanie zawodu psychoterapeuty uważa się również:

1. prowadzenie przez psychoterapeutę badań naukowych w dziedzinie psychoterapii,
2. działalność dydaktyczną w zakresie psychoterapii,
3. prowadzenie przez Superwizora superwizji psychoterapii, polegającej na opiece merytorycznej, monitorowaniu i analizowaniu procesu psychoterapii innego psychoterapeuty lub adepta psychoterapii
4. prowadzenie działań edukacyjnych lub profilaktycznych w zakresie zdrowia, ze szczególnym uwzględnieniem zdrowia psychicznego i psychoterapii;
5. działalność polegającą na popularyzowaniu zachowań prozdrowotnych w zakresie zdrowia psychicznego
6. pracę psychoterapeuty na stanowiskach administracyjnych, na których wykonuje się czynności związane z przygotowaniem lub organizowaniem psychoterapii
7. pełnienie funkcji kierowniczych w jednostkach organizacyjnych zajmujących się psychoterapią.

Powyższą definicję uzupełniają przepisy określające zasady wpisu do rejestru Psychoterapeutów, w tym określające wymóg szkolenia akredytowanego uprawniającego do podejścia do egzaminu certyfikacyjnego.

Szkolenie musi obejmować minimum 1200 h, części teoretycznej, superwizji, doświadczenia własnego lub psychoterapii własnej oraz stażu. Szczegóły szkolenia i egzaminowania opisane są w ustawie w rozdziale o szkoleniu psychoterapeuty.

Wpis do rejestru Psychoterapeutów Aplikantów możliwy jest po spełnieniu kryteriów ustawowych, nie szybciej niż po drugim roku szkolenia akredytowanego. Dodatkowo przed wpisem do tego rejestru konieczne jest zaliczenie modułów uzupełniających i egzaminu z psychologii lub medycyny, jeżeli nabycie wiedzy w potrzebnym zakresie nie wynika z wykształcenia bazowego.

### **Psychoterapeuta jako zawód zaufania publicznego**

**Status zawodu zaufania publicznego przyznawany jest zawodom o szczególnym znaczeniu dla wykonywania zadań publicznych i ze względu na ochronę interesu publicznego.**

Dotyczy to w szczególności sytuacji, w których:

- prawidłowe wykonywanie pieczy nad zawodem wymaga wiedzy specjalistycznej, niemożliwej do realizowania w inny sposób,
- potrzeba zorganizowania struktury wyposażonej w określone uprawnienia, umożliwiające realne wykonywanie pieczy nad jakością wykonywania zawodu,
- wykonywanie pieczy nad zawodem jest możliwe jedynie, jeżeli wszystkie osoby wykonujące zawód obligatoryjnie przynależą do samorządu zawodowego;
- osoba posługująca się prawem wykonywania zawodu musi spełnić jasne kryteria szkolenia, oparte na merytorycznych podstawach i wypracowanych standardach zawodowych,
- Osoba wykonująca zawód musi posiadać odpowiednie kompetencje charakterologiczne – wrażliwość etyczną i odpowiednie do poziomu odpowiedzialności cechy osobowości,
- Należy systemowo chronić poufność powierzanych osobistych i intymnych informacji,
- Tytuł zawodowy „Psychoterapeuta”/ „Psychoterapeutka”, powinien podlegać ochronie prawnej,
- Należy zabezpieczyć samodzielność specjalisty w wykonywaniu zawodu.

Wykonywanie zawodu psychoterapeuty wiąże się ze znaczącym wpływem na zdrowie, funkcjonowanie psychiczne, relacyjne i społeczne innych osób, więc powinno podlegać szczególnej pieczy oraz wiązać się z wysokimi kompetencjami zawodowymi, etycznymi i osobowościowymi. Szczególnie wrażliwym obszarem jest **ochrona tajemnicy zawodowej psychoterapeutów**. Osoby korzystające z psychoterapii powierzają terapeutcie poufne informacje. Projekt przewiduje systemową ochronę psychoterapeuty przed możliwością wywierania na niego presji przez organy państwa w kwestii ujawnienia poufnych danych i jednocześnie chronić go przed sankcjami za ujawnienie danych wymagane prawem, np. w sytuacji zagrożenia zdrowia lub życia innej osoby.

Zawód Psychoterapeuty spełnia kryteria podobne do innych zawodów, którym przyznano status zawodu zaufania publicznego, a wręcz ze względu na dobro osób korzystających z psychoterapii, pilnie wymaga wprowadzenia takiej regulacji. Rozwinięcie argumentów za tym przemawiających znajduje się w załączonym memorandum.

**Przyznanie statusu zawodu zaufania publicznego wiąże się z uznaniem faktu, iż jedynie specjaliści mogą prawidłowo sprawować pieczę nad wykonywaniem danego zawodu. Certyfikowani psychoterapeuci ukształtowali obecny system szkolenia i egzaminowania, z czego jasno wynika, że odpowiada to ich profesjonalnej wiedzy i doświadczeniu. Z tego względu, w budowaniu struktury samorządu, chcemy uszanować jej historyczny kontekst. Uważamy, że wypracowany przez ponad 40 lat, sprawdzony w praktyce, model kształcenia, daje podstawę do sprawnego utworzenia stabilnej struktury samorządu zawodowego. Pozwala również zachować ciągłość procesów szkoleniowych, co jest szczególnie istotne przy tak ogromnym zapotrzebowaniu na psychoterapię oraz ciągłym niedoborze psychoterapeutów.**

Wprowadzenie modeli odbiegających od praktyki i doświadczeń wprowadzałoby nieuzasadnione i niepotrzebne ryzyko. Płynne wpisanie w projekt ustawy znanych już i sprawdzonych rozwiązań daje natomiast szansę na utrzymanie stabilności środowiska psychoterapeutów, a przede wszystkim, chroni osoby korzystające z psychoterapii przed zakłóceniem funkcjonowania zawodowego osób, które udzielają im pomocy.

Zbudowanie Samorządu Psychoterapeutów bez dekonstruowania dotychczas funkcjonującego systemu szkoleń i ewaluacji w obszarze psychoterapii stało się możliwe dzięki:

- weryfikacji prawnej przyjętych rozwiązań,
- zastosowaniu odpowiednich przepisów przejściowych,
- współpracy środowiska podczas pisania projektu,
- analizy możliwości praktycznego wdrożenia przyjętych w projekcie rozwiązań,
- uzyskaniu poparcia dla projektu większości stowarzyszeń zrzeszających psychoterapeutów w Polsce.



Przyjęcie tych rozwiązań będzie oznaczać jednocześnie zgodę środowiska psychoterapeutów na dostosowanie się do zmian i sformalizowanie pieczy nad zawodem oraz zgodę na konieczność uchwalenia regulacji opartej na samorządzie zawodowym w rozumieniu art. 17.1 Konstytucji RP.

### Psychoterapeuta jako zawód medyczny

Obecnie mamy do czynienia z dualizmem prawnym. Świadczenie usług psychoterapeutycznych w podmiocie leczniczym, w ramach udzielania świadczeń gwarantowanych, musi odbywać się na zasadach i w sposób określony w przepisach: ustawy z 15 kwietnia 2011 r. o działalności leczniczej, oraz ustawy z dnia 27 sierpnia 2004 r. o świadczeniach opieki zdrowotnej finansowanych ze środków publicznych. Nie ma natomiast żadnych wymogów prawnych, od których spełnienia zależy możliwość prowadzenia psychoterapii w ramach prywatnej działalności gospodarczej. W myśl obowiązujących przepisów świadczenie usług psychoterapeutycznych nie stanowi bowiem działalności regulowanej, której podjęcie wymagałoby spełnienia szczególnych warunków, określonych w odrębnych ustawach.

Tym istotniejsze jest uregulowanie zawodu psychoterapeuty.

Spełnianie wymogów i zasad proponowanych w ustawie, umożliwi psychoterapeucie wykonywanie zawodu w dwóch formach, w podmiocie leczniczym i poza podmiotem leczniczym.

**Psychoterapeutów działających w celu realizacji świadczeń gwarantowanych, których udzielanie odbywa się na podstawie umowy zawartej pomiędzy danym podmiotem leczniczym a Narodowym Funduszem Zdrowia, należy uznać za osobę wykonującą zawód medyczny w rozumieniu art. 2 ust. 1 pkt 2 ustawy o działalności leczniczej.** Jest to bowiem osoba uprawniona na podstawie odrębnych przepisów do udzielania świadczeń zdrowotnych oraz osoba legitymująca się nabyciem fachowych kwalifikacji do udzielania świadczeń zdrowotnych w określonym zakresie lub w określonej dziedzinie medycyny.

Jednocześnie, **wykonywanie psychoterapii poza podmiotem leczniczym**, ma zdecydowanie szerszy charakter niż leczenie zaburzeń psychicznych np. w celu ich profilaktyki, rozwoju osobowości, dla poprawienia jakości zdrowia i życia. Nie ma uzasadnienia, aby status zawodu medycznego rozciągać na sektor prywatnych usług. Wymogi (w szczególności sanitarne, rejestracyjne bądź informatyczne) stosowane dla podmiotów leczniczych, byłyby znaczącą uciążliwością dla podmiotów prywatnych, a czasem mogłyby w ogóle uniemożliwić prowadzenie praktyki indywidualnej, która stanowi większość rynku prywatnego. Należy zaznaczyć, że wymogi te w żaden sposób nie wpłynęłyby na podwyższenie jakości samej usługi, a znacząco ograniczyłyby dostępność psychoterapii, co w kontekście skali zapotrzebowania i braku możliwości zaspokojenia potrzeb ludności byłoby wysoce niekorzystne.

Zapisy ustawy doprowadzą do zapewnienia tej samej jakości usług i tych samych merytorycznych standardów dla podmiotów leczniczych jak i gabinetów prywatnych. Gwarantem będzie piecza samorządu zawodowego oraz obowiązki wynikające ze statusu zawodu zaufania publicznego.

### Powołanie samorządu zawodowego

Spośród różnych dostępnych modeli samorządowych Grupa Robocza zdecydowała się na model najbardziej odpowiadający potrzebom środowiska psychoterapeutów – **model odrębnych podejść psychoterapeutycznych, z częścią wspólną w zakresie wymogów dotyczących szkolenia i ewaluacji.**

Zakłada on, że każdy przyszły psychoterapeuta musiałby spełnić wymogi „wspólne” dla wszystkich psychoterapeutów oraz wymogi „szczegółowe”, charakterystyczne dla wybranych podejść psychoterapeutycznych, realizowanych tak jak dotychczas, według zasad wypracowanych przez poszczególne stowarzyszenia zrzeszające psychoterapeutów. Występowanie wspólnych elementów i zasad

pozwała zdefiniować psychoterapeutów jako osoby wykonujące jeden zawód. Jednocześnie nie ogranicza autonomii w zakresie treści i formy prowadzonych szkoleń, poza kwestią realizowania minimalnych wymagań programowych, ale zgodnie z teorią i praktyką danego podejścia. Szczegółowe argumenty w tym zakresie znajdują się w załączonym memorandum. **Każdy psychoterapeuta z prawem do wykonywania zawodu będzie miał wystarczające przygotowanie do prowadzenia psychoterapii jako świadczenia zdrowotnego wykonywanego w ramach podmiotu leczniczego.** Wymagania dotyczące szkolenia zawarte są w rozdziale 4 projektu ustawy. Zawiera on również jednolite wymogi dotyczące procedury akredytacji dla wszystkich ośrodków egzaminujących i podmiotów szkolących.

Dodatkowo samorząd zabezpieczy standardy kształcenia oraz przygotowania wstępnego przed uzyskaniem tymczasowego prawa do wykonywania zawodu, dzięki wprowadzeniu wymogu szkolenia z podstaw psychologii i medycyny, w zakresie niezbędnym do stosowania psychoterapii (zaliczenie wymaganych przedmiotów w ramach wykształcenia bazowego zwalnia kandydata z obowiązku uzupełnienia określonych wstępnych elementów szkolenia). W przeprowadzonej rozmowie z prof. Bernadettą Izydorczyk uzyskano jej opinię jako eksperta w zakresie psychologii klinicznej na temat wymaganych standardów kształcenia w zakresie psychologii dla Psychoterapeuty Aplikanta, którego wykształcenie nie obejmowało odpowiednich zagadnień z zakresu psychologii klinicznej i psychopatologii. Wiedza z zakresu psychologii, a w tym szczególnie z zakresu psychologii klinicznej i psychopatologii powinna być weryfikowana poprzez egzamin państwowy przed niezależną od ośrodków kształcących, państwową komisją egzaminacyjną składającą się z niezależnych ekspertów w dziedzinie psychologii, szczególnie psychologii klinicznej.

Wg propozycji Grupy roboczej, **przed wpisem do Rejestru Psychoterapeutów Aplikantów osoba, której wykształcenie nie obejmowało odpowiednich zagadnień, będzie musiała zdać egzamin w samorządzie zawodowym z zakresu podstaw psychologii i medycyny. Komisja ekspertów przygotowująca egzamin składa się ze specjalistów psychologii klinicznej i specjalistów psychiatrów.** Uważamy, że tylko taka weryfikacja daje możliwość sprawdzenia bazowej wiedzy wywodzącej się z innych, lecz pokrewnych dziedzin, mających zastosowanie w psychoterapii. Na wybór takiego rozwiązania składa się wiele merytorycznych argumentów. **Na 140 uczelni, na których powstał kierunek psychologia, ponad 90 ma negatywną opinię Państwowej Komisji Akredytacyjnej i mimo tego dalej kształcą w zawodzie psychologa.** Oznacza to, że w przeciągu kilku lat tytuł magistra psychologii uzyskają tysiące osób bez przygotowania klinicznego. **Nie ma żadnego wykształcenia bazowego, które dawałoby kompleksowe przygotowanie do podjęcia szkolenia w zakresie psychoterapii.** Np. tytuł lekarza nie niesie za sobą przygotowania w obrębie psychologii, a tym samym różnicowanie wg konkretnych typów wykształceń nie ma merytorycznych podstaw. Wykształcenie chirurga nie jest lepszym wykształceniem bazowym niż fizjoterapeuty. Z drugiej strony podstawowym narzędziem pracy psychoterapeuty jest osobowość, której studia nie weryfikują. Badania naukowe pokazują, że jest to kluczowy czynnik warunkujący skuteczność psychoterapii. Osobowość kształtowana jest przez predyspozycje osobiste oraz dzięki wymogowi psychoterapii lub zdobywania doświadczenia własnego, pozwalającego na wypracowanie kompetencji rozpoznawania własnych procesów psychicznych, zdolności do oddzielania ich od procesów psychicznych pacjenta i rozpoznania interakcji pomiędzy psychoterapeutą i pacjentem.

Projekt odzwierciedla stan faktyczny - dobór osób z konkretnym wykształceniem bazowym powinien wynikać z procesu wykształcenia odpowiednich cech i umiejętności kandydata podczas studiów, a wyrównanie braków powinno być zadaniem samorządu. Należy też zauważyć, że **w dynamicznie zmieniającej się rzeczywistości, w niedługim czasie mogą powstać kierunki bardzo dobrze przygotowujące do tego zawodu, które na dzień dzisiejszy nie istnieją.** Do kierunków niedawno powstałych i bardzo wartościowych merytorycznie dla kandydata na psychoterapeutę należą kognitywistyka i studia z psychoterapii. Wiele osób obecnie wybiera studia międzywydziałowe, które także mogą stanowić wartościową podstawę wykształcenia psychoterapeuty.

W związku z powyższym wykształcenie bazowe powinno przygotowywać do zdobycia wiedzy i umiejętności w jednym lub kilku poniższych zakresach:

- zdolności do pogłębionego i krytycznego rozumienia zagadnień związanych z emocjonalną, psychologiczną, relacyjną i społeczną aktywnością człowieka,
- zapoznawania się z aspektami dotyczącymi zdrowia i medycyny, w tym uzyskiwania znajomości psychopatologii
- rozwijania wrażliwość i wnikliwość na subtelne stany emocjonalne,
- rozwijania zdolności do krytycznego analizowania treści w dziedzinie nauk humanistycznych lub społecznych,
- rozwijania zdolności do wykonania bądź rozumienia kultury i sztuki, co ma zastosowanie m.in. w arteterapii.

Ewentualne zawężanie **wykształcenia bazowego**, powinno obejmować **dziedziny wiedzy, które zajmują się wiedzą o człowieku, a nie pojedyncze rodzaje wykształcenia**. Najczęściej psychoterapeuci wywodzą się z kierunków w obrębie następujących dziedzin:

- **Humanistycznej i społecznej**
- **Medycznej i nauk o zdrowiu**
- **Nauk o rodzinie**
- **Sztuki**
- **dyscypliny - teologia,**

w rozumieniu rozporządzenia Ministra Edukacji i Nauki z dnia 11 października 2022 r. w sprawie dziedzin nauki i dyscyplin naukowych oraz dyscyplin artystycznych i takie dziedziny zostały zaproponowane w projekcie.

**Wszystkie organy w samorządzie dobierane są według parytetu zapewniającego reprezentację wszystkich pięciu grup podejść i jednocześnie żadna grupa nie może zdominować innej.** Została przy tym zapewniona możliwość wyrażenia głosu odrębnego do uchwały wyrażającej stanowisko samorządu w danej sprawie.

Należy podkreślić, że osoby z prawem wykonywania zawodu psychoterapeuty **będą posiadać szczegółową wiedzę w określonych podejściach, co różnicuje to środowisko w zakresie kompetencji do szkolenia, egzaminowania czy orzekania w sprawach dotyczących odpowiedzialności zawodowej. Stąd konieczność usankcjonowania tych różnic i funkcjonowania w organach samorządu osób reprezentujących poszczególne grupy podejść lub konkretne podejścia terapeutyczne.** Można to porównać do sytuacji, kiedy nie ma wątpliwości, że endokrynolog i chirurg wykonują zawód lekarza, ale trudno sobie wyobrazić, żeby chirurg dobrze wyszkolił, egzaminował czy oceniał endokrynologa.

W naszej ocenie istnieje szereg argumentów przemawiających za tym, że **model odrębnych podejść psychoterapeutycznych** jest właściwy dla tej grupy zawodowej, ponieważ:

- zapewnia spójną koordynację zawodu psychoterapeuty;
- zapewnia wspólne kryteria etyczne oraz zasady dotyczące części wspólnych dla poszczególnych modeli podejść psychoterapeutycznych. Jednocześnie w tym modelu możliwe jest uwzględnienie specyfiki i różnic pomiędzy poszczególnymi podejściami;
- odpowiednie ukształtowanie zasad wyboru przedstawicieli do samorządu może zapewnić właściwą reprezentację różnych podejść w kształtowaniu zasad wykonywania zawodu psychoterapeuty;
- cele te mogą zostać zrealizowane w ramach jednego samorządu, co oznacza większą przejrzystość z punktu widzenia osób korzystających z psychoterapii i innych odbiorców zewnętrznych;
- jest możliwy z punktu widzenia prawa, zaś w praktyce znane są podobne rozwiązania - np. samorząd lekarzy i lekarzy dentyków;
- pozwala sformułować postanowienia ustawy, która przez wiele lat będzie aktualna i będzie odpowiadała stanowi faktycznemu;

- tworzy system akredytacji, który zabezpiecza pieczę i nadzór samorządu, a także pozwala na elastyczne reagowanie na rozwój naukowy w psychoterapii i ewolucję szkoleń, bez konieczności zmiany ustawy;
- w zakresie regulacji dotyczących specyfiki szkolenia i wykonywania zawodu, sformułowany jest w sposób zwięzły i nie wymaga skomplikowanych przepisów;
- pozwala trzymać pieczę nad szkoleniem i nadawaniem prawa wykonywania zawodu dzięki systemowi kontroli podmiotów szkolących i ośrodków egzaminacyjnych w ramach działalności samorządu;
- egzaminowanie delegowane jest na podmioty, których członkami są jedynie członkowie samorządu - psychoterapeuci i psychoterapeuci aplikanci, a podmioty te są hierarchicznie niezależne od innych struktur;
- zapewnia jakość merytoryczną podejmowanych decyzji – Krajowa Rada Psychoterapeutów jest wspierana przez komisje ekspertów reprezentujących poszczególne podejścia psychoterapeutyczne;
- maksymalizuje wydolność i funkcjonalność samorządu, dzięki delegacji szkoleń i egzaminów do wyspecjalizowanych podmiotów;
- przy tak różnorodnym sposobie szkolenia psychoterapeutów zapewnia możliwość skupienia działań samorządu wokół jego głównych funkcji: pieczy nad zawodem, ochronie osób korzystających z psychoterapii, monitorowaniu jakości szkolenia i wspieraniu rozwoju życia naukowego, reprezentacji przedstawicieli zawodu i sprawowaniu orzecznictwa w zakresie odpowiedzialności dyscyplinarnej;
- poprzez reprezentację w organach samorządu dla wszystkich 5 grup podejść, zabezpiecza ich wpływ na kształtowanie zawodu psychoterapeuty;
- dzięki zasadzie parytetu uniemożliwia dominację którejkolwiek z grup podejść, co mogłoby być zakłócające dla funkcjonowania samorządu oraz rozwoju psychoterapii;
- chroni różnorodność szkolenia w psychoterapii i zapewnia autonomię podejść w obszarze szkolenia i egzaminowania

### **Projekt ustawy o zawodzie psychoterapeuty**

Przygotowywany projekt **ustawy samorządowej opartej na art. 17.1 Konstytucji** obejmuje około 100 stron, jest na bieżąco korygowany i recenzowany prawnie oraz tworzony w uzgodnieniu z przedstawicielami stowarzyszeń będących członkami Grupy Roboczej.

Rozdziały silnie osadzone w specyfice zawodu psychoterapeuty to:

1. Przepisy ogólne
2. Wykonywanie zawodu psychoterapeuty
3. Przetwarzanie danych osobowych

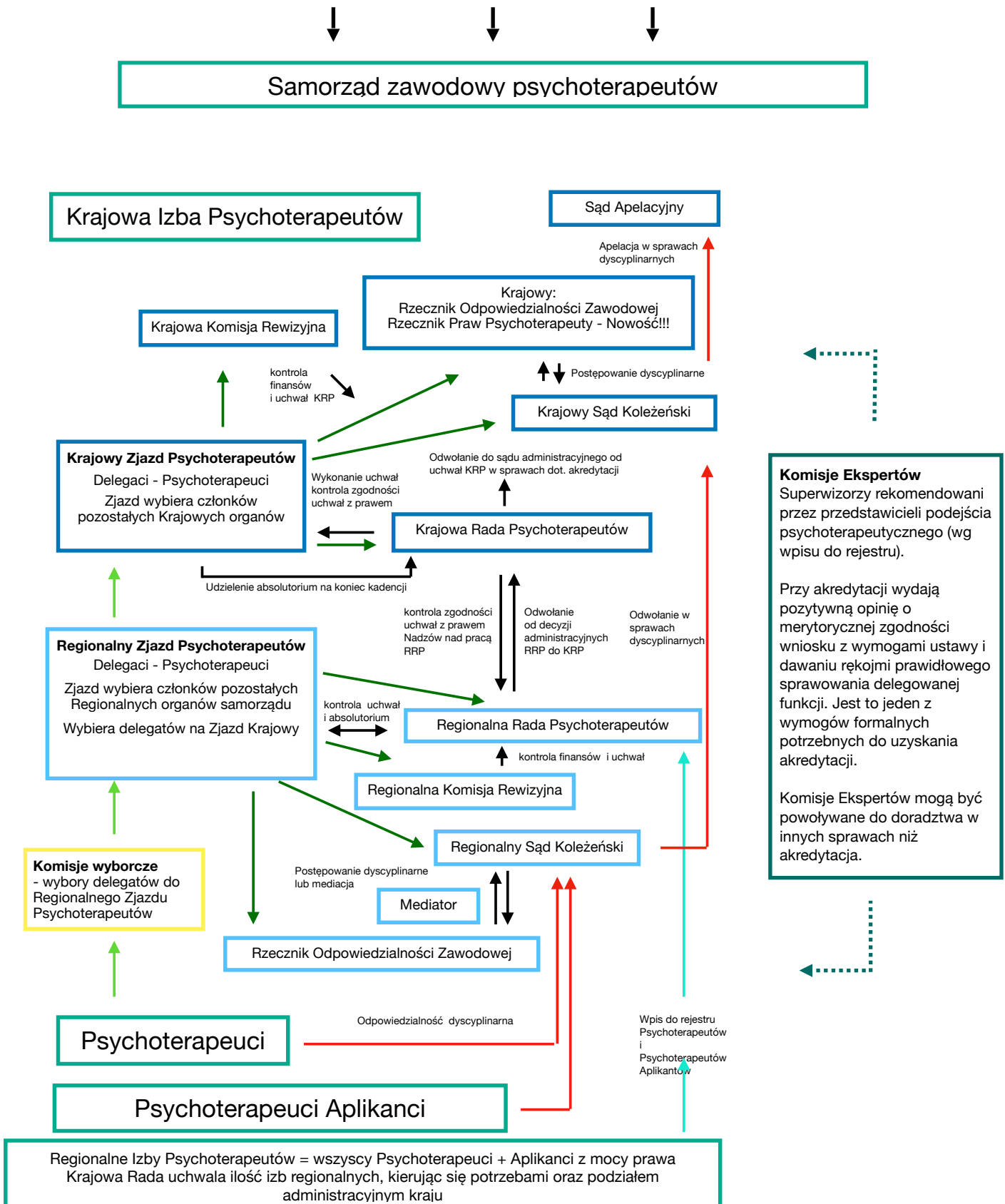
#### 4. Szkolenie psychoterapeuty

Kolejne rozdziały są opracowane na bazie istniejących ustaw samorządowych. Ustawą, która stanowiła główny wzorzec dla projektu jest ustawa z dnia 2 grudnia 2009 r. o izbach lekarskich (Dz.U. 2009 Nr 219 poz. 1708). Przepisy o Rzeczniku Praw Psychoterapeuty są wzorowane na przepisach dotyczących Rzecznika Praw Obywatelskich. Kolejne rozdziały to:

5. Samorząd zawodowy
6. Krajowa Izba Psychoterapeutów
7. Regionalne Izby Psychoterapeutów
8. Sąd Koleżeński Psychoterapeutów
9. Rzecznik Praw Psychoterapeuty
10. Rzecznik Odpowiedzialności Zawodowej
11. Odpowiedzialność Dyscyplinarną
12. Postępowanie mediacyjne
13. Zawieszenie i skreślenie z listy psychoterapeutów
14. Przepisy karne i kary pieniężne
15. Przepisy przejściowe i końcowe

## Ramowy schemat struktury samorządu

**Minister** nadzorujący samorząd ma prawo kontroli zgodności działania samorządu z prawem m.in poprzez możliwość kontroli uchwał i uchylenia tych niezgodnych z prawem oraz ma możliwość obligowania organów samorządu do podjęcia uchwał w określonej sprawie.



## Uregulowanie procesu odpowiedzialności zawodowej

Utworzenie jednego samorządu pozwala na **złożenie skargi do jednego Sądu Koleżeńskiego w danej Izbie**, co oznacza, że osoba, która chce złożyć skargę na niewłaściwe postępowanie psychoterapeuty uzyska skuteczną pomoc. Podczas postępowania dyscyplinarnego otrzyma wsparcie Rzecznika Odpowiedzialności Zawodowej. Rzecznik jest specjalistą w odpowiednim podejściu psychoterapeutycznym, co pozwala mu ocenić jakie standardy zawodowe i etyczne mogły zostać naruszone.

**Skład orzekający składa się z psychoterapeutów** posiadających wiedzę i doświadczenie z uwzględnieniem znajomości standardów zawodowych i etycznych **danego podejścia psychoterapeutycznego**, umożliwiającą rozstrzygnięcie konkretnej sprawy, zgłoszonej przez poszkodowanego. Od orzeczenia w Sądzie Regionalnym przysługuje odwołanie do Sądu Krajowego, a następnie apelacja do Sądu apelacyjnego.

Istnieje możliwość podjęcia mediacji, co może zmniejszać stres osoby poszkodowanej, wywołany uczestnictwem w sprawie sądowej. W projekcie uwzględniono zabezpieczenia przed potencjalnym konfliktem interesów, a także procedury odwoławcze.

**Wprowadzenie dla wszystkich podejść wspólnych, dostępnych, jawnych rejestrów:  
psychoterapeutów, psychoterapeutów adeptów, superwizorów, podmiotów szkolących,  
ośrodków egzaminacyjnych**

### **Krajowa Rada Psychoterapeutów**

udziela akredytacji Ośrodkowi egzaminującemu (OE) i określa do jakiego podejścia psychoterapeutycznego przynależy osoba, która uzyskała certyfikat ośrodka. Krajowa Rada określa wymagania dla podmiotów szkolących, których absolwenci będą zdawali egzamin w



### **Certyfikat stanowi podstawę wpisu do rejestru.**

- Pierwszy certyfikat uprawnia do złożenia wniosku o wpis do rejestru i wiąże się z uzyskaniem prawa do wykonywania zawodu.



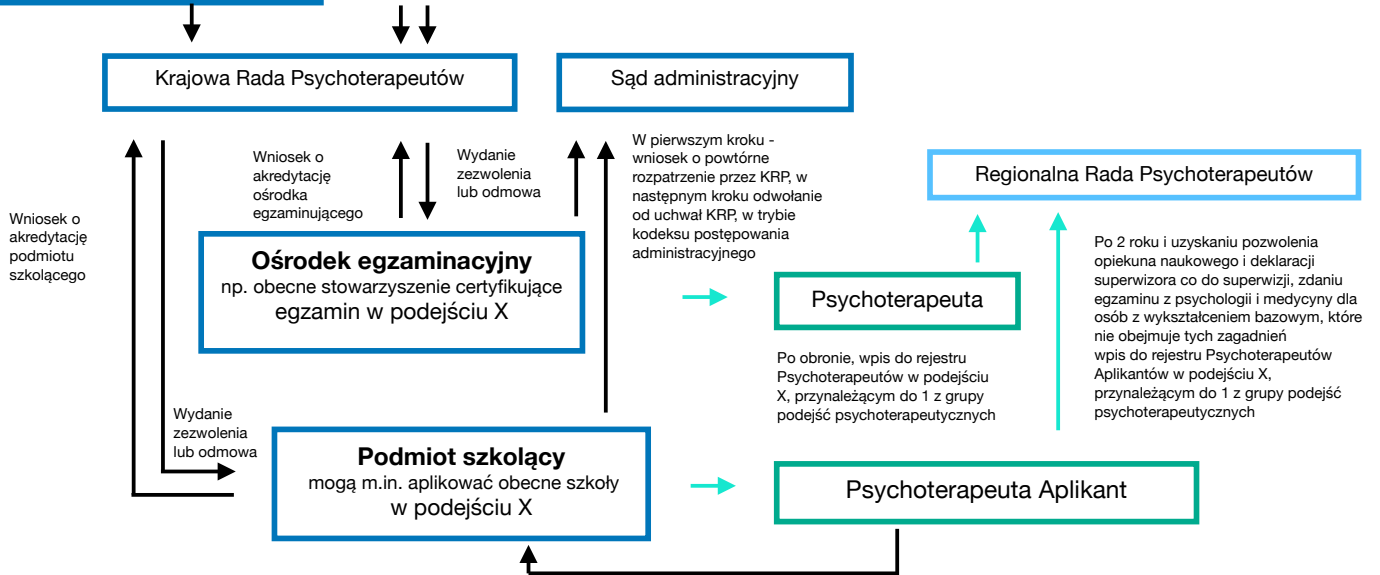
### **Przynależność do podejścia i grupy podejść określa inne uprawnienia i obowiązki m.in.**

- szczegółowe standardy zawodowe i etyczne obowiązujące psychoterapeutę – to, co jest dozwolone w jednym podejściu psychoterapeutycznym, w innej metodzie może być niedopuszczalnym przekroczeniem. Przynależność musi być czytelna dla wszystkich zainteresowanych.
- przydział składu orzekającego w sądzie koleżeńskim

## Szkolenie psychoterapeuty i wpis do rejestru psychoterapeutów i psychoterapeutów aplikantów

Komisja ekspertów powoływana z grupy przez przedstawicieli z podejścia psychoterapeutycznego/ ośrodka egzaminacyjnego, w zależności od sprawy. Pozytywna opinia ekspertów jest formalnym wymogiem do uzyskania akredytacji

**Minister** nadzorujący samorząd ma prawo do uchylecia uchwał niezgodnych z prawem, również uchwał o udzieleniu akredytacji. Główne założenia programowe, kryteria naboru i kształcenia, gwarantujące wysoki poziom szkoleń przygotowujących do wykonywania zawodu, jest uwzględniony na poziomie ustawy. Wymogi szczegółowe są opracowywane przez Krajową Radę Psychoterapii w porozumieniu z komisjami ekspertów





## Relacja pomiędzy uzyskaniem certyfikatu w danym podejściu psychoterapeutycznym a wpisem do rejestru Psychoterapeutów

### Uregulowanie i ustandaryzowanie procesu akredytacji podmiotów szkolących i egzaminujących psychoterapeutów

**Akredytacja Ośrodków Egzaminujących**, a tym samym delegacja funkcji egzaminowania, jest możliwa jedynie wtedy, kiedy:

- organizacja składa się z członków samorządu psychoterapeutów, posiadających prawo wykonywania zawodu,
- jest niezależna od możliwego wpływu osób niebędących psychoterapeutami np. w sytuacji różnych form zależności zawodowej np. stosunek pracy, podległość służbowa itd.,
- prowadzi działalność naukową w zakresie psychoterapii i dba o bieżący rozwój środowiska psychoterapeutów,
- jej celem statutowym jest rozwój w zakresie psychoterapii oraz dbałość o standardy zawodowe i etyczne podejścia psychoterapeutycznego, które reprezentuje,
- ma możliwość uformowania minimum 2 komisji egzaminacyjnych składających się z superwizorów w danym podejściu psychoterapeutycznym,
- daje rękojmię prawidłowego i niezależnego przeprowadzenia egzaminów,
- na mocy przepisów przejściowych organizacje, które obecnie certyfikują psychoterapeutów zostaną uznane za Ośrodki Egzaminujące. Są to Stowarzyszenia psychoterapeutów oraz Sekcje Naukowe Psychoterapii, których certyfikaty spełniają kryteria obowiązujących przepisów prawa w zakresie certyfikacji. Zapewnia to płynne przejście pod pieczę samorządu, ciągłość certyfikacji, a co za tym idzie, dopływ nowych, przygotowanych do pracy osób. Pozwala to również skorzystać z ponad 40-letniego doświadczenia organizacji, które jako jedyne posiadają zweryfikowane doświadczenie w szkoleniu, wyznaczaniu standardów i etyki oraz certyfikowaniu. Zapobiega chaosowi, który mógłby powstać w wyniku zastosowania niesprawdzonych sposobów szkolenia i certyfikowania psychoterapeutów.
- **Ośrodek egzaminacyjny podlega akredytacji, procedurom kontroli i obowiązkowi sprawozdawczości wobec samorządu zawodowego psychoterapeutów**
- Jeżeli w danym podejściu akredytowanie Ośrodka egzaminacyjnego tymczasowo nie byłoby możliwe, zabezpieczono możliwość utworzenia komisji egzaminacyjnej w ramach samorządu do czasu akredytacji danego Ośrodka egzaminacyjnego. Przepisy o Ośrodkach egzaminacyjnych stosuje się do Komisji egzaminacyjnych odpowiednio.

**Akredytacja podmiotu szkolącego** jest możliwa, jeżeli:

- Podmiot zabezpiecza kadre szkolącą, składającą się z psychoterapeutów i superwizorów związanych z danym podejściem psychoterapeutycznym, w zakresie którego będzie prowadzić szkolenia
- Może wyłonić minimum 3-osobową Radę programową, w ramach której zostaje określony kierownik lub kierownicy szkolenia
- Liczebność i przygotowanie kadry jest wystarczające, aby dać rękojmię prawidłowego przeprowadzenia szkolenia spełniającego kryteria ustawy
- Posiada system naboru, weryfikacji, szkolenia, odpowiadający przepisom ustawy o zawodzie psychoterapeuty
- Monitoruje rozwój uczestnika szkolenia, a następnie adepta psychoterapii i prowadzi w tym zakresie stosowną dokumentację
- Posiada system monitorowania kształcenia
- Posiada warunki lokalowe do prawidłowego prowadzenia szkolenia
- Podmiot szkolący podlega akredytacji, procedurom kontroli i obowiązkowi sprawozdawczości wobec samorządu zawodowego psychoterapeutów

- Prowadzenie szkoleń wymagających akredytacji bez uzyskania zezwolenia Krajowej Rady Psychoterapeutów zagrożone jest karą administracyjną (w wysokości około 50 000 zł).

Decyzja o akredytacji podejmowana jest przez Krajową Radę Psychoterapeutów, na zasadzie zezwolenia – **spełnienie wymagań ustawowych oznacza konieczność wydania akredytacji**. Krajowa Rada ma prawo do kontroli akredytowanych podmiotów, na zasadach określonych w ustawie. Zakres **merytorycznej poprawności wniosku badany jest przez Komisję ekspertów, wyłonionych** spośród specjalistów o odpowiedniej wiedzy i doświadczeniu **rekomendowanych przez określone podejście psychoterapeutyczne**. **Uzyskanie pozytywnej opinii Komisji ekspertów jest jednym z wymogów formalnych potrzebnych do uzyskania akredytacji**. Zostaną zabezpieczone okoliczności związane z potencjalnym konfliktem interesów.

### **Zachowanie różnorodności i odrębności w celu utrzymania wysokiej jakości kształcenia psychoterapeutów**

Konieczne jest zabezpieczenie maksymalnego wyspecjalizowania oraz utrzymania jakości i różnorodności szkolenia, poprzez **ustalenie procedur, które gwarantują, że psychoterapeuta ma prawo do kształcenia, egzaminowania i bycia sądzonym w podejściu psychoterapeutycznym, które reprezentuje**. Takie prawo stanowi ochronę przed błędną oceną postępowania psychoterapeuty np. w postępowaniu dyscyplinarnym. To, co w jednym podejściu psychoterapeutycznym może być poprawnie stosowaną procedurą np. praca z ciałem czy zaproszenie na spotkanie członka rodziny, w innym podejściu będzie znaczącym naruszeniem standardów zawodowych i etycznych. Jedynie wykształceni w danym podejściu specjaliści mogą prawidłowo ocenić konkretną sytuację. Biorąc pod uwagę, że kara dyscyplinarna może wiązać się nawet z odebraniem prawa do wykonywania zawodu, zapewnienie zasad prawidłowej merytorycznej i transparentnej oceny jest niezbędne, podobnie jak zagwarantowanie niezawisłości dla sędziego.

Struktura administracyjna samorządu jest maksymalnie uproszczona, dzięki uwzględnieniu podziału na 5 grup podejść lub, jeśli to konieczne dla merytorycznej poprawności, poszczególnych podgrup lub konkretnych podejść.

Merytoryczne zróżnicowanie związane ze szkoleniem i egzaminowaniem jest realizowane w ramach delegowania tych funkcji na podmioty zewnętrzne. Pozwala to zachować dotychczasową jakość kształcenia wynikającą z praktyki i wyspecjalizowania.

### Członkowie Grupy Roboczej (listopad 2024):

- Association for Contextual Behavioral Science ACBS Polska
- Federacja Towarzystw Psychoanalitycznych
- Fundacja Pomorskie Centrum Psychotraumatologii
- Instytut Analizy Grupowej Rasztów
- Instytut Psychoanalizy i Psychoterapii
- Instytut Studiów Psychoanalitycznych im. Hanny Segal
- Katowicki Instytut Psychoterapii
- Krakowskie Koło Psychoanalizy Nowej Szkoły Lacanowskiej
- Naukowe Towarzystwo Psychoterapii Psychodynamicznej
- Polska Federacja Psychoterapii
- Polska Federacja Psychotraumatologii
- Polski Instytut Psychodramy
- Polskie Stowarzyszenie Analizy Bioenergetycznej
- Polskie Stowarzyszenie EFT
- Polskie Stowarzyszenie Integracji Psychoterapii
- Polskie Stowarzyszenie Na Rzecz Psychoterapii Gestalt
- Polskie Stowarzyszenie Psychoterapii Integracyjnej
- Polskie Stowarzyszenie Psychoterapii Tańcem i Ruchem
- Polskie Stowarzyszenie Rozwoju Psychoterapii
- Polskie Stowarzyszenie Terapii Poznawczej i Schematu
- Polskie Towarzystwo Analizy Transakcyjnej
- Polskie Towarzystwo Psychoterapii Psychoanalitycznej
- Polskie Towarzystwo Psychologii Analitycznej
- Polskie Towarzystwo Psychologii Procesu
- Polskie Towarzystwo Psychoanalizy Jungowskiej
- Polskie Towarzystwo Psychoanalityczne
- Polskie Towarzystwo Psychoterapii Integratywnej i Systemowej
- Polskie Towarzystwo Psychoterapii Psychodynamicznej
- Polskie Towarzystwo Psychoterapii Integratywnej
- Polskie Towarzystwo Terapii EMDR
- Sekcja Naukowa Psychoterapii Polskiego Towarzystwa Psychiatrycznego
- Sekcja Naukowa Terapii Rodzin Polskiego Towarzystwa Psychiatrycznego
- Sekcja Psychoterapii Polskiego Towarzystwa Psychologicznego
- Sekcja Psychoterapii Polskiego Towarzystwa Psychologii Klinicznej
- Sekcja Psychotraumatologii Polskiego Towarzystwa Psychologii Klinicznej
- Stowarzyszenie Analityków Jungowskich
- Stowarzyszenie Edukacji Człowieka Dorosłego - Instytut Integralnej Psychoterapii Gestalt
- Wielkopolskie Towarzystwo Terapii Systemowej